



SoundCheck, Voyetra's testprogramma voor multimedia-PC's maakt het eenvoudiger om problemen op te lossen met geluidskaarten, stuurprogramma's, MIDI- en CD-geluidsapparaten.

NB: Voordat u een SoundCheck-test draait, moet u de Mixer-toepassing die bij uw geluidskaart geleverd werd, vinden en draaien. Waarschijnlijk moet u deze toepassing tijdens het testen weer draaien om het volume en de instellingen aan te passen.

De volgende Help-onderwerpen zijn beschikbaar:

**[MIDI](#)**

**[Digitaal geluid](#)**

**[CD-geluid](#)**

**[Status, Log en Verversen](#)**

## **Status, Log en Verversen**

Het statusvenster aan de rechterkant van de WAV- en MIDI-modules geeft informatie over resultaten van eventuele testen in voortgang. Zo niet, dan wordt er een voorgestelde handelwijze vertoond.

De knop Verversen helemaal rechts op het scherm, werkt SoundCheck bij na elke gemaakte configuratiewijziging.

De knop Log aanmaken rechtsonder op uw scherm, maakt de logbestandsnaam "SOUNDCHK.ERR" aan, als u erop klikt. Dit bestand bevat informatie die opgewekt werd tijdens de test en die eventueel nuttig kan zijn voor de technische dienst van Voyetra. SoundCheck werd zodanig ontworpen dat u problemen met de hardware en de software via het computerscherm kunt oplossen.

## MIDI-testen

Als het programma geopend wordt, toont het MIDI-testscherf alle geïnstalleerde MIDI-stuurprogramma's met hun bestandsnaam, de ingangs- en uitgangsapparaten en de status van het stuurprogramma (vertoond als OK of foutmelding).

Informatie over bestand, apparaat en status van de MIDI Mapper-setup van Windows wordt ook getoond. Voor meer informatie over de MIDI Mapper, zie de bijlage in het handboek en uw Windows-documentatie.

Als de status van een willekeurig MIDI-stuurprogramma niet OK is, raadpleeg dan het handboek bij het apparaat om te controleren of de hardware en de stuurprogramma's correct geïnstalleerd zijn.

U kun het MIDI-apparaat configureren en testen, als het statusvenster OK aangeeft. Klik op de knop Verversen als u configuratiewijzigingen voor het apparaat gemaakt heeft via SoundCheck, om SoundCheck bij te werken, voordat u met de testen begint.

Onderstaande functies zijn toegankelijk via de testknoppen van de MIDI-stuurprogramma's:

[MIDI-uitgang testen](#)

[MIDI-ingang testen](#)

[MIDI configureren](#)

[MIDI Mapper](#)

## Digitaal geluid testen

Als het programma geopend wordt, toont het WAV-testscherf alle geïnstalleerde WAV-stuurprogramma's met hun bestandsnaam, de ingangs- en uitgangsapparaten en de status van het stuurprogramma (vertoond als OK of foutmelding).

Informatie over bestand, apparaat en status van de Geluidsmapper van Windows wordt ook getoond.

Als de status van een willekeurig WAV-stuurprogramma niet OK is, raadpleeg dan het handboek bij het apparaat om te controleren of de hardware en de stuurprogramma's correct geïnstalleerd zijn

Als de status van een willekeurig MIDI-station niet OK is, raadpleeg dan het handboek bij het apparaat om te controleren of de hardware en de stuurprogramma's correct geïnstalleerd zijn

U kun het apparaat configureren en testen als het statusvenster OK aangeeft. Klik op de knop Verversen, als u configuratiewijzigingen voor het apparaat gemaakt heeft via SoundCheck, om SoundCheck bij te werken, voordat u met de testen begint.

Onderstaande functies zijn toegankelijk via de testknoppen van de WAV-stuurprogramma's:

[Digitaal-geluidsuitgang testen](#)

[Digitaal-geluidsingang testen](#)

[Digitaal geluid configureren](#)

[Sound Mapper](#)

## **CD-geluid testen**

Als SoundCheck geopend wordt, toont de CD-informatie het type CD-stuurprogramma, de stationsbestemming van uw CD-ROM en zijn status. Er zijn in deze module twee functies beschikbaar:

[CD-geluid testen](#)

[CD-geluid configureren](#)

## MIDI-uitgang testen

Klik op de knop Uitgang testen om het dialoogvenster MIDI-uitgangstest te doen verschijnen. In dit venster kunt u Base-, Extended- of Beide MIDI-testbestanden afspelen. Een sample-bestand voor elk type sequencer wordt afgespeeld als u op de toepasselijke knop klikt.



NB: Het Sound Check-testprogramma mijdt de MIDI Mapper (tenzij de MIDI Mapper zelf getest wordt) en speelt het bestand af volgens de instellingen van het apparaat. Hierdoor kunt u een onderscheid maken tussen incorrecte instellingen van de MIDI Mapper en problemen met het apparaatstuurprogramma.

Door het geluid van de drie verschillende types van MIDI-bestanden tijdens het afspelen te vergelijken, kunt u bepalen welk type synthesizer gebruikt is en het type bestand u dus moet selecteren voor uw MIDI-programma's.

### **Zie ook**

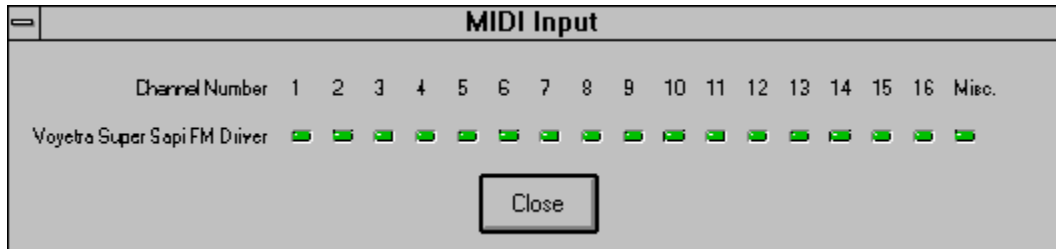
[MIDI-ingang testen](#)

[MIDI configureren](#)

[MIDI Mapper](#)

## MIDI-ingang testen

Klik op de knop Ingang testen om het dialoogvenster MIDI-ingang te openen. Het dialoogvenster MIDI-ingang toont een rij van 17 LED-weergaven voor elk aangesloten MIDI-apparaat. De eerste 16 komen overeen met de 16 MIDI-kanalen; de bijkomende LED-weergave is voor alle MIDI-berichten die niet tot een specifiek kanaal horen. Eén rij LED-weergaven wordt getoond voor elk aangesloten MIDI-apparaat, en de toegewezen poort voor het apparaat staat ernaast.



Wanneer u de sequencer bespeelt of een ander MIDI-apparaat dat op uw systeem aangesloten is, zullen één of meer LED-weergaven oplichten om aan te tonen welk MIDI-kanaal in gebruik is.

Dankzij MIDI-ingangstesten kunt u snel het onderstaande bepalen:

1. Of de MIDI-gegevens al dan niet ontvangen worden van het MIDI-toetsenbord;
2. Op welk kanaal ze ontvangen worden;
3. Welke MIDI-inbus op welk MIDI-apparaat aangesloten is;
4. Of het probleem al dan niet een hardware-probleem van MIDI is.

### Zie ook

[MIDI-uitgang testen](#)

[MIDI configureren](#)

[MIDI Mapper](#)

## **MIDI configureren**

Klik op de knop Configureren om een dialoogvenster op te roepen waarin u de configuratie van het huidig geselecteerde stuurprogramma kunt wijzigen. Hoewel u hetzelfde dialoogvenster kunt oproepen via het Windows-configuratiescherm, kunt u met deze functie de stuurprogrammaconfiguratie wijzigen zonder SoundCheck af te sluiten. Klik daarna op de knop Verversen zodat SoundCheck de configuratiewijzigingen herkent.

Als de wijzigingen in de configuratie-instellingen succesvol zijn, dan wordt het stuurprogramma als OK aangeduid in het statusvenster. Zo niet, dan moet u waarschijnlijk de jumper-instellingen op uw geluidskaart wijzigen. Raadpleeg het handboek van de fabrikant van de geluidskaart voor details.

### **Zie ook**

[MIDI-uitgang testen](#)

[MIDI-ingang testen](#)

[MIDI Mapper](#)



## **MIDI Mapper**

Klik op de knop MIDI Mapper om het Windows-configuratiescherm MIDI Mapper te openen. Als u al heeft vastgesteld dat uw synthesizer incorrect ingesteld werd, dan kunt u MIDI Mapper gebruiken om hem op de correcte kanaaltoewijzingen in te stellen:

Base-level-synth's, zoals FM-synthesizers, gebruiken kanalen 11 - 16 met drums op kanaal 16;

Extended-level-synth's, zoals Wavetable-synthesizers, gebruiken kanalen 1 - 10 met drums op kanaal 10;

General MIDI, zoals een extern hoogwaardig toetsenbord, gebruikt kanalen 1 - 16 met drums op kanaal 10.

### **Zie ook**

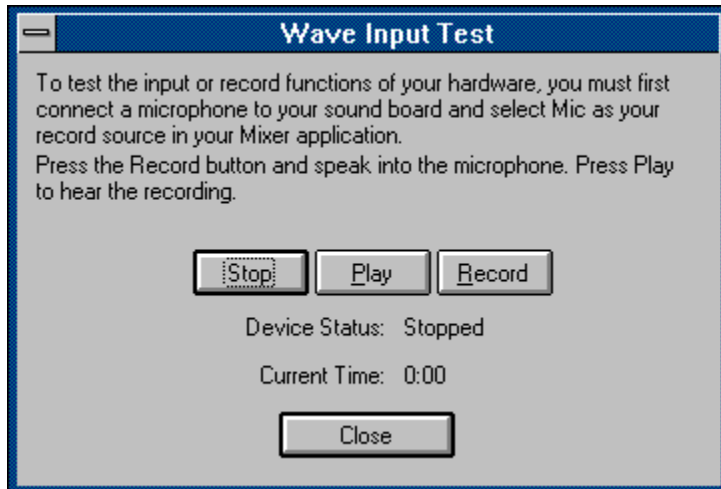
[MIDI-uitgang testen](#)

[MIDI-ingang testen](#)

[MIDI configureren](#)

## Digitaal-geluidsingang testen

Klik op de knop Ingang testen in de module Wave-stuurprogramma's om het dialoogvenster Wave-ingang testen te openen. U kunt dit venster gebruiken om de opnamecapaciteit van uw geluidskaart te controleren.



Klik op de knop Opnemen om de opname te beginnen, neem een paar seconden stemgeluid of muziek op via de opnamebron die is aangesloten op u mixer en klik dan op de knop Stoppen.

Als u niet zeker bent van uw mixer-instellingen, controleer dan de documentatie die met uw geluidskaart meegeleverd werd.

Speel uw testopname af door op de knop Play te drukken.

### **Zie ook**

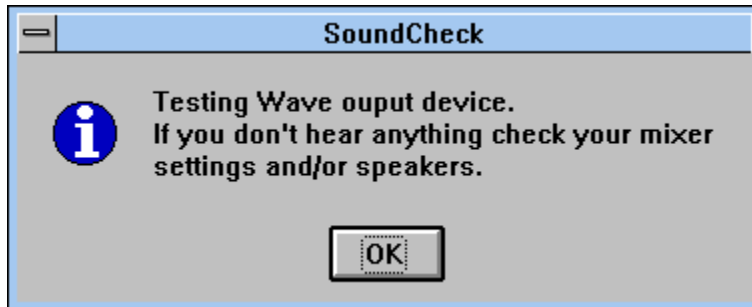
[Digitaal-geluiduitgang testen](#)

[Digitaal geluid configureren](#)

[Geluidsmapper](#)

## Digitaal-geluidsuitgang testen

Klik op de knop Uitgang testen in de module Wave-stuurprogramma's om een testbestand af te spelen. Een dialoogvenster verschijnt om te bevestigen dat het bestand echt aan het afspelen is.



Als er geen geluid is, test dan eerst de meest waarschijnlijke bronnen voor problemen met de digitaal-geluiduitgang:

1. Kabels of hoofdtelefoon fout aangesloten;
2. Incorrecte volume-instelling van de geluidskaart.

Als deze niet defect blijken te zijn, gebruik dan de functie voor [Digitaal geluid configureren](#) en [Geluidsmapper](#) samen met het handboek van uw geluidskaart om het probleem te vinden.

### Zie ook

[Digitaal-geluidsingang testen](#)

## Digitaal geluid configureren

Klik op de knop Configureren en een dialoogvenster verschijnt waarin u de configuratie van het huidig geselecteerde stuurprogramma kunt wijzigen. Hoewel u hetzelfde dialoogvenster kunt oproepen via het Windows-configuratiescherm, kunt u met deze functie de stuurprogrammaconfiguratie wijzigen zonder SoundCheck af te sluiten. Klik daarna op de knop Verversen zodat SoundCheck de configuratiewijzigingen herkent. Controleer dan of de status van het stuurprogramma OK is. Zo ja, draai dan Digitaal-uitgang testen.

### **Zie ook**

[Digitale uitgang testen](#)

[Digitale ingang testen](#)

[Geluidsmapper](#)

# Geluidsmapper

Klik op de knop Geluidsmapper om de Microsoft-geluidsmapper te openen.

## **Zie ook**

[Digitale uitgang testen](#)

[Digitale ingang testen](#)

[Digitaal geluid configureren](#)

## **Beide afspelen**

Speelt een vooraf geselecteerd bestand af dat aan de standaard van de MIDI dual-level-synthesizer voldoet. Gebruik dit type van bestand als u een General-MIDI-synthesizer heeft.

## **Base afspelen**

Speelt een vooraf geselecteerd bestand af dat aan de standaard van de MIDI base-level-synthesizer voldoet.

## **Extended afspelen**

Speelt een vooraf geselecteerd bestand af dat aan de standaard van de MIDI base-level-synthesizer voldoet.



## **Stoppen**

Stopt de opname of de weergave van het tijdelijke WAV-bestand dat u voor deze test gecreëerd heeft.

## **Afspelen**

Speelt het tijdelijke WAV-bestand af dat u pas heeft opgenomen.

## **Opnemen**

Creëert een WAV-bestand voor het testen van de opnamefunctie van het digitaal-geluidsapparaat dat op dit ogenblik in gebruik is.

## CD-geluid testen

Controleer voordat u met de test begint of er op dit ogenblik een CD met geluidssporen in het CD-ROM-station zit.

Controleer het informatievenster links in de module CD-geluid om te zien of SoundCheck het multimedia-MSCDEX-stuurprogramma gevonden heeft, dat het mogelijk maakt voor uw computer om CD-geluidssporen als gegevens uit te lezen. Controleer ook of het MCI-CD-stuurprogramma <169>Geopend<170> werd. Als dit venster aantoont dat SoundCheck het MSCDEX-stuurprogramma niet kon vinden, controleer dan uw <169>Autoexec.bat<170>-bestand om er zeker van te zijn dat hier een lijnsignaal verschijnt voor het MSCDEX-stuurprogramma. Raadpleeg uw hardwaredocumentatie voor een voorbeeld.

Als er geen lijnsignaal voor MSCDEX in het Autoexec-bestand bestaat, moet u MSCDEX installeren en uw Autoexec-bestand wijzigen om het in te sluiten. Dat kan gedaan worden via MS-DOS (raadpleeg uw DOS-handboek) of het Installatieprogramma dat met uw CD-ROM of geluidskaart werd geleverd.

Als SoundCheck een foutmelding toont bij het openen van het MCI-CD-stuurprogramma, klik dan op de knop Configureren en installeer het CD-stuurprogramma.

Als alles OK aangeeft, klik op de knop Testen om een CD-geluidsspoor af te spelen.

### **Zie ook**

[CD-geluid configureren](#)

## **CD-geluid configureren**

Als u op de knop Configureren klikt, gaat het stuurprogrammavenster in het Windows-configuratiescherm open en wordt het automatisch geconfigureerd voor CD-geluid. Als u meer dan één CD-ROM geïnstalleerd heeft, moet u kiezen welke u wilt gebruiken met Windows-geluid.

### **Zie ook**

[CD-geluid testen](#)

